



RELATÓRIO ANUAL 2023



INSTITUTO
RODRIGO
MENDES

O mundo melhora quando a escola inclui todos.

FICHA TÉCNICA

Realização

Instituto Rodrigo Mendes

Superintendência

Rodrigo Hübner Mendes

Administrativo financeiro

Valquiria Moraes
Ana Paula Gimenes

Advocacy

Karolyne Ferreira

Assessoria de imprensa

Beatriz Vichessi

Comunicação

Helena Jacob
Alexandre Garcia
Beatrice Basaglia
Kelli Machado
Paloma Badari

Formação

Katia Cibas
Andréa Gonçalves

Gestão Educacional

Augusto Galery
Deigles Amaro

Produção de conhecimento

Elisângela Fernandes
Camila Cecílio
Luan Brito
Rosi Rico

Relacionamento com parceiros e Endowment

Valéria Lapa
Claudia Pereira
João Marcello Bertazza
Luísa Moretti

Tecnologia da Informação

Renato Soares
Felipe Frei
Moises Gama

Diagramação

Beatrice Basaglia

Revisão

Leonardo Piana

SUMÁRIO

04	MENSAGEM DA SUPERINTENDÊNCIA
07	1. SOBRE O IRM
08	1.1 LINHA DO TEMPO
13	1.2 DIRETRIZES INSTITUCIONAIS
13	1.3 DIRETRIZES DA EDUCAÇÃO INCLUSIVA
15	1.4 PILARES DE ATUAÇÃO
17	2. IMPACTOS
18	2.1 PRODUÇÃO DE CONHECIMENTO
20	2.2 FORMAÇÃO
24	2.3 ADVOCACY
26	2.4 PROJETOS CORRELATOS
29	3. EVENTOS E PALESTRAS
33	4. PRÊMIOS
37	5. IMPRENSA
43	6. GOVERNANÇA E SUSTENTABILIDADE
44	6.1 GOVERNANÇA
45	6.2 SUSTENTABILIDADE
46	6.3 PARCEIROS
47	6.4 TRANSPARÊNCIA
49	7. OBJETIVOS PARA 2024
52	NOTAS DE REFERÊNCIA

MENSAGEM DA SUPERINTENDÊNCIA

O ano de 2023 foi marcado por importantes avanços, tanto em relação à busca por escala nos impactos gerados pelos programas do Instituto Rodrigo Mendes, como no investimento voltado ao fortalecimento de nossa equipe e à melhoria de nossa infraestrutura de trabalho.

Nosso pilar de Produção de Conhecimento promoveu um intercâmbio de experiências sobre educação inclusiva entre Brasil e Portugal, do qual participaram profissionais do Instituto, educadores de outras organizações do setor social e especialistas portugueses que contribuíram na construção de uma exitosa política nacional nas últimas décadas. Além de visitar escolas que se destacam por seus projetos pedagógicos inclusivos, tivemos a chance de conhecer mais a fundo os elementos-chave que viabilizaram o processo de transformação conduzido pelo Ministério da Educação de Portugal. Nesse sentido, merecem destaque: (1) a reconfiguração das antigas escolas especiais em centros de apoio à inclusão escolar; (2) a universalização do modelo de escola em tempo integral em todo o país e (3) o investimento público na infraestrutura das instituições de ensino e na formação dos professores.

Na área de Formação, implementamos o primeiro ciclo do projeto “Alavancas para a educação inclusiva de qualidade”, financiado pelo Banco Nacional de

Desenvolvimento Econômico e Social (BNDES), o Movimento Bem Maior, o Instituto Ambikira e o Instituto Machado Meyer. Em 2023, o foco do projeto foi a formação de professores, gestores escolares e equipes das secretarias de educação de 10 municípios selecionados por meio de um edital público. Fizeram parte desse grupo as cidades de Maués (AM), Óbidos (PA), Campo Formoso (BA), Gado Bravo (PB), Irauçuba (CE), Lucas do Rio Verde (MT), Cajati (SP), Patos de Minas (MG), Alvorada (RS) e Canguçu (RS). O curso contemplou 400 educadores, de 100 escolas públicas, das 5 macrorregiões geográficas do Brasil. Até o momento, o projeto impactou diretamente 24 mil beneficiários diretos, entre os quais destacam-se também mães e pais de estudantes matriculados nas redes municipais de ensino.

Quanto ao nosso programa de Advocacy, demos continuidade à nossa participação ativa nas principais redes voltadas à promoção dos direitos das pessoas com deficiência, das quais merecem ser salientadas a Coalizão Brasileira pela Educação Inclusiva e a Rede Brasileira de Inclusão da Pessoa com Deficiência (Rede-In). Vale também citar a nomeação do Instituto Rodrigo Mendes como uma das organizações da sociedade civil que integram a Comissão Nacional de Educação Especial na Perspectiva da Educação Inclusiva, criada pelo Ministério da Educação (MEC).

Tais resultados foram possíveis em virtude do envolvimento e da confiança de todos os nossos parceiros financiadores, a quem dedicamos cada

uma de nossas realizações. Aproveito para agradecer, também, ao nosso talentoso grupo de conselheiros e colaboradores, que seguem trabalhando, de forma apaixonada, para que o Instituto cumpra com sua missão de garantir que toda pessoa com deficiência tenha a oportunidade de conquistar sua autonomia por meio da educação.

Um forte abraço,

Rodrigo Hübner Mendes
Fundador e Superintendente





1. SOBRE O IRM

Em 2024, o **Instituto Rodrigo Mendes** (IRM) completa 30 anos. São três décadas atuando para proporcionar a todo estudante com deficiência a oportunidade de ter educação de qualidade em uma escola inclusiva.

Seu idealizador, Rodrigo Hübner Mendes, começou a pintar quando tinha 19 anos de idade, após sofrer um acidente. A pintura foi tão significativa para a reconstrução de sua vida e de sua autonomia que o Instituto nasceu a partir dessa perspectiva, em 1994, no município de São Paulo. Inicialmente como uma escola de artes, cujo objetivo era oferecer oportunidades de desenvolvimento

para pessoas com deficiência por meio da manifestação artística.

Entretanto, influenciado pelo histórico familiar e com o apoio do conselho do Instituto, Rodrigo percebeu que poderia transformar mais profundamente a sociedade por meio da educação. Assim, desde 2005, o IRM deu início a uma nova etapa de sua história, pautada em três pilares: produção de conhecimento, formação de educadores e gestores e incidência direta nas políticas públicas por meio de advocacy.

Confira, a seguir, a linha do tempo com algumas das ações mais relevantes realizadas pelo IRM no Brasil e no mundo.

1.1 LINHA DO TEMPO

1994

Fundação do Instituto Rodrigo Mendes, cujo objetivo inicial era oferecer a pessoas com deficiência oportunidades de desenvolvimento por meio da arte.

1996

Conselho do IRM transforma o Instituto em escola de artes aberta.

2005

IRM desenvolve o “Projeto Plural”, de formação de professores.

2007

IRM inaugura centro de estudos voltado à produção de conhecimento sobre educação inclusiva.

2009

IRM inicia o desenho conceitual e estratégico de um portal na internet sobre boas práticas em educação inclusiva, mais tarde intitulado DIVERSA.

2011

IRM começa parceria com o Ministério da Educação (MEC), resultando no lançamento do portal DIVERSA.

2012

A parceria com o MEC é ampliada por meio da criação do projeto “Gestão Pública”, observatório hospedado no DIVERSA.

Tem início o primeiro curso semipresencial do IRM, desenvolvido com o Instituto Camargo Corrêa.

IRM começa relacionamento com a Agência Europeia para as Necessidades Especiais e a Educação Inclusiva (Agência).

2013

Instituto lança o projeto de formação “Portas abertas para a inclusão, educação física inclusiva”, realizado em parceria com a Fundação FC Barcelona e o Unicef.

2014

IRM correaliza o seminário “The Quest for Global Inclusion: How People with Disability Impact Social Change and Educational Reform”, organizado pela Faculdade de Educação de Harvard.

Em parceria com o Instituto Camargo Corrêa, o IRM desenvolve a formação “Educação Inclusiva no PAR – Plano de Ações Articuladas”, para apoiar secretarias de educação em políticas de inclusão escolar.

2015

IRM é convidado pelo Governo de Angola para apoiar a criação de uma política nacional de educação inclusiva.

Acontece a primeira edição do curso semipresencial “Portas abertas para a inclusão, educação física inclusiva”.

2016

IRM lança a formação “Ensino Médio Inclusivo: construindo uma escola para todos”, em parceria com o Instituto Unibanco, impactando mais de 14 mil estudantes.

IRM lança o projeto “DIVERSA presencial”, com o objetivo de realizar formações para agentes da educação.

Segunda edição do curso semipresencial “Portas abertas para a inclusão, educação física inclusiva”.

2017

Segunda edição do “Ensino Médio Inclusivo: Construindo uma escola para todos” impacta 28.685 estudantes.

O “DIVERSA presencial”, também em sua segunda edição, passa a ter a modalidade de monitoramento, com foco em formação continuada.

2018

IRM lança o curso “Portas abertas para a inclusão, educação física inclusiva” na modalidade EAD.

Instituto lança a formação “Materiais pedagógicos acessíveis”.

Terceira edição da formação “Ensino Médio Inclusivo: construindo uma escola para todos”.

2019

IRM completa 25 anos de atividades e continua seus projetos de referência em formação sobre educação inclusiva.

2020

IRM participa da formação “Jovem de Futuro | Gestão Inclusiva”, no Piauí.

Rodrigo Hübner Mendes publica o livro “Educação Inclusiva na prática” pela Fundação Santillana e a editora Moderna.

IRM lança a pesquisa “Protocolos sobre Educação Inclusiva durante a pandemia da Covid-19: um sobrevoo por 23 países e organismos internacionais”.

2021

IRM inaugura o Núcleo de Pesquisas e Tecnologia.

Lançamento da plataforma de formação EAD e do curso “Planejamento pedagógico na perspectiva inclusiva”.

IRM desenvolve o Selo da Educação Inclusiva para empresas parceiras do Endowment.

Lançamento da pesquisa “Tecnologias digitais aplicadas à educação inclusiva: fortalecendo o desenho universal para a aprendizagem”.

Lançamento da tecnologia educacional “Gestão inclusiva: pessoas com deficiência”, em parceria com o Itaú Social, disponível no site do programa Melhoria da Educação.

2022

IRM lança “Painel de Indicadores da Educação Especial”, hospedado no DIVERSA.

Em parceria com o Todos Pela Educação (TPE), o IRM produz o material “Educação Inclusiva: Recomendações de Políticas de Educação Inclusiva para Governos Estaduais e Federal”, a fim de contribuir com os planos de governo apresentados pelos candidatos nas eleições de 2022.

IRM e Zero Project iniciam a Rede Internacional pela Educação Inclusiva, com especialistas de diversos países.

2023

Em parceria com o Vindas Educação Internacional, o IRM promoveu o “Intercâmbio de experiências sobre educação inclusiva entre Brasil e Portugal”. A iniciativa reuniu cerca de 30 especialistas dos dois países em Lisboa para um simpósio e visitas técnicas a instituições a fim de conhecer casos portugueses de boas práticas.

Início do projeto “Alavancas para a educação inclusiva de qualidade”, em parceria com o BNDES, o Movimento Bem Maior, o Instituto Ambikira e o Instituto Machado Meyer. A formação atendeu 394 cursistas, entre educadores, gestores e técnicos de secretaria de 10 municípios das 5 regiões do Brasil. No total, foram criados 102 projetos inclusivos de intervenção local.

Uma equipe de investigadores coordenada por Fernando Luiz Abrucio, professor e pesquisador da Fundação Getúlio Vargas, visita os 10 municípios participantes do projeto “Alavancas para a educação inclusiva de qualidade” para começar uma pesquisa que vai mensurar o impacto do projeto nas localidades.

1.2 DIRETRIZES INSTITUCIONAIS

A educação inclusiva é uma concepção de ensino contemporânea, cujo objetivo é garantir o direito de todas as pessoas à educação.

Esse modelo pressupõe a igualdade de oportunidades e a valorização das diferenças humanas, contemplando, assim, a diversidade étnica, social, cultural, intelectual, física, sensorial e de gênero dos seres humanos. Implica também transformação da cultura, das práticas e das políticas vigentes nas escolas e nos sistemas de ensino, de modo a garantir o acesso, a participação e a aprendizagem de todo mundo, sem exceção.

O compromisso do IRM é trabalhar para que 100% das pessoas com deficiência estudem em escolas inclusivas.

MISSÃO

Colaborar para que toda pessoa com deficiência tenha educação de qualidade em escolas inclusivas.

VISÃO

Sociedade consciente de que o mundo melhora quando a escola inclui todos.

PRINCÍPIOS

Equidade, excelência e leveza.

1.3 DIRETRIZES DA EDUCAÇÃO INCLUSIVA

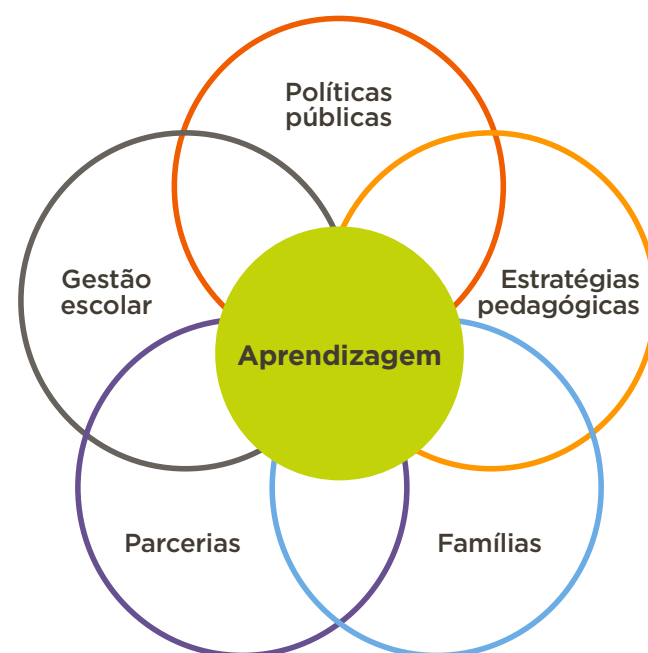
O IRM acredita que uma educação inclusiva se baseia nos seguintes princípios:

- Toda pessoa tem o direito de acesso à educação de qualidade na escola inclusiva e ao atendimento especializado complementar, de acordo com as suas especificidades.
- Toda pessoa aprende, sejam quais forem suas particularidades intelectuais, sensoriais e físicas, partindo da premissa de que todos têm potencial de aprender e ensinar.
- O processo de aprendizagem de cada pessoa é singular.
- O convívio no ambiente escolar beneficia todas as pessoas.
- A educação inclusiva diz respeito a todas as pessoas.

Utilizando esses princípios como premissas, para viabilizar uma educação inclusiva é imprescindível o envolvimento das diversas dimensões que interferem na comunidade escolar.

O IRM defende que essas dimensões incluam as seguintes esferas (página 14):

DIMENSÕES



As cinco dimensões da educação inclusiva segundo o Instituto Rodrigo Mendes

- Políticas públicas:** refere-se a todos os aspectos de criação e gestão de políticas públicas que se relacionam com a educação inclusiva em um determinado país ou território. Abrange as instâncias legislativa, executiva e judiciária, isto é, o conjunto de leis, diretrizes e decisões judiciais que buscam concretizar o direito à educação inclusiva.
- Gestão escolar:** refere-se às diversas etapas de planejamento e desenvolvimento das atividades diretas de uma instituição de ensino. Abrange a construção dos projetos político-pedagógicos, a elaboração dos planos de ação e a gestão dos processos internos da instituição, além de suas relações com a comunidade.
- Estratégias pedagógicas:** refere-se às diversas etapas de planejamento e desenvolvimento das práticas voltadas ao ensino e à aprendizagem. Abrange as atividades do ensino regular, as ações destinadas ao Atendimento Educacional Especializado (AEE) e o processo de avaliação de todos os estudantes.
- Famílias:** refere-se às relações estabelecidas entre a escola e as famílias dos estudantes. Abrange o envolvimento delas com o planejamento e o desenvolvimento das atividades escolares. Contempla tanto as relações que favorecem a educação inclusiva quanto as situações de conflito e resistência.
- Parcerias:** refere-se às relações estabelecidas entre a escola e os atores externos à instituição de ensino que atuam para dar apoio aos processos de educação inclusiva. Esses agentes podem ser pessoas físicas ou jurídicas e abrangem as áreas da educação especial, da saúde, da educação não formal, da assistência social e outras.

1.4 PILARES DE ATUAÇÃO

Os projetos do IRM têm como público-alvo docentes, gestores escolares e equipes das secretarias de educação. A arquitetura de programas do Instituto foca em três pilares de atuação:

CONHECIMENTO

Tem como objetivo sistematizar boas práticas e realizar pesquisas e estudos que subsidiem a produção e a disseminação de conhecimento sobre educação inclusiva.

FORMAÇÃO

Tem como objetivo desenvolver ações voltadas à formação de profissionais da educação para que implementem práticas inclusivas e sejam agentes de transformação.

ADVOCACY

Tem como objetivo liderar ações de incidência em políticas públicas, articular e participar de redes relacionadas à educação inclusiva e garantir que organizações relevantes para a educação incorporem a equidade como um princípio.



2. IMPACTOS

Ao longo de sua trajetória no campo da educação inclusiva, o Instituto Rodrigo Mendes atendeu mais de 112,3 mil educadores de todos os estados brasileiros, que impactaram cerca de 2,1 milhões de estudantes.

A seguir, conheça as iniciativas desenvolvidas pelo Instituto em 2023 e os seus principais resultados.

2.1 PRODUÇÃO DE CONHECIMENTO

O portal **DIVERSA**¹ e o Núcleo de Pesquisas e Tecnologias são as principais iniciativas do IRM na busca pela implementação e disseminação de boas práticas para a educação inclusiva.

DIVERSA

Lançado em 2011, o portal é uma importante referência no país para a construção e disseminação de conhecimento e de troca de experiências sobre educação inclusiva. Seu público-alvo é formado por educadores, gestores escolares, técnicos de secretaria de educação, familiares de estudantes e outros profissionais comprometidos com o tema. A plataforma tem o objetivo de dar visibilidade a práticas inclusivas consistentes, transformando-as em fontes de referência e de inspiração para educadores e gestores públicos.

Em 2023, o portal recebeu quase 1 milhão de usuários, de 88 países, o que gerou mais de 1,8 milhões de visualizações de páginas. No último ano, foram publicados 69 conteúdos inéditos,

entre eles relatos de experiência, estudos de caso, pesquisas, artigos, entrevistas, notícias e outros materiais pedagógicos acessíveis. Todo material produzido no portal objetiva servir como referência para educadores e redes de ensino que almejem oferecer um atendimento de qualidade a todos os estudantes, independentemente de suas especificidades.

Mensalmente, a newsletter do DIVERSA é enviada para mailing formado por mais de 110 mil pessoas de todo o país.

Este ano, o DIVERSA ampliou seu alcance nas redes sociais:

- Instagram

2.170 seguidores, quase 40% a mais do que em 2022. Com alcance de mais de 710 mil pessoas e engajamento na página de mais de 67,2 mil.

- Facebook

77 mil curtidas, crescimento de 8% em relação ao ano anterior. A página teve alcance de mais de 2,6 milhões de pessoas e 84,4 mil engajamentos.

Núcleo de Pesquisas e Tecnologias

Criado com o objetivo de produzir conhecimento qualificado no campo da educação e oferecer alternativas de recursos tecnológicos que possam viabilizar práticas inclusivas nas salas de aula comuns. Entre os projetos que foram desenvolvidos está o Painel de Indicadores da **Educação Especial**²,

uma ferramenta que provê informações para os gestores na criação de políticas públicas baseadas em dados e evidências. Hospedado no DIVERSA, o painel é online, gratuito e visa também favorecer ações de advocacy e ser fonte de referência para profissionais comprometidos com a educação inclusiva.

Ao longo de 2023, o Núcleo realizou a contínua manutenção e atualização dos dados do Painel, além de desenvolver uma versão responsiva para tornar a sua visualização mais amigável e acessível em dispositivos móveis com telas menores, como celular e tablet. Entre as informações inseridas no Painel estão os indicadores de escolas e matrículas (exceto matrículas no Atendimento Educacional Especializado - AEE),

baseados nos microdados do **Censo Escolar 2022**³ (MEC/Inep) e da **Pnad 2022**⁴ (IBGE). Em todo o ano, mais de 5 mil usuários acessaram o Painel, gerando mais de 9 mil visualizações.

O acervo do Núcleo conta, também, com três pesquisas conduzidas pelo IRM. São elas: **“Sala de recursos: um estudo sobre o município de Campinas”**⁵, com o apoio da Fundação FEAC; **“Tecnologias digitais aplicadas à educação inclusiva: fortalecendo o Desenho Universal para a Aprendizagem”**⁶, em parceria com o Instituto Unibanco; e **“Protocolos sobre educação inclusiva durante a pandemia da Covid-19: um sobrevoo por 23 países e organismos internacionais”**⁷.

A seguir, dados sobre o impacto de cada uma das pesquisas:



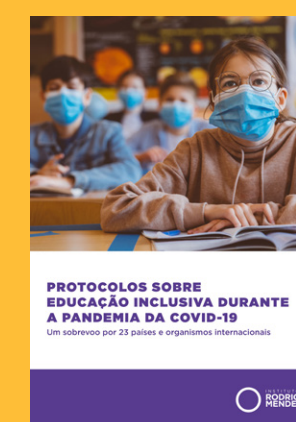
A) Sala de recursos: um estudo sobre o município de Campinas.

65 visualizações e 39 usuários.



B) Tecnologias digitais aplicadas à educação inclusiva: fortalecendo o Desenho Universal para a Aprendizagem.

158 visualizações e 87 usuários.



C) Protocolos sobre educação inclusiva durante a pandemia da Covid-19: um sobrevoo por 23 países e organismos internacionais.

32 visualizações e 19 usuários.

2.2 FORMAÇÃO

O IRM também é referência na proposição de cursos e de projetos de formação continuada de educadores em educação inclusiva. A seguir, saiba mais sobre as formações desenvolvidas pelo Instituto em 2023.

Alavancas para a educação inclusiva de qualidade

Iniciativa que conta com a parceria do Banco Nacional de Desenvolvimento Econômico e Social (BNDES), do Movimento Bem Maior, do Instituto Ambikira e do Instituto Machado Meyer, o projeto pretende apoiar secretarias municipais de educação para potencializar políticas públicas locais que proporcionem uma educação de qualidade para todos os estudantes.

O público-alvo do projeto, que terá duração de três anos (2023 a 2025),

é formado por educadores, gestores escolares e técnicos das secretarias de educação. Por meio de edital, foram selecionados dez municípios das cinco macrorregiões do Brasil: Maués (AM) e Óbidos (PA), da região Norte; Campo Formoso (BA), Irauçuba (CE) e Gado Bravo (PB), da região Nordeste; Lucas do Rio Verde (MT), da região Centro-Oeste; Cajati (SP) e Pato de Minas (MG), da região Sudeste; e Alvorada (RS) e Canguçu (RS), da região Sul.

O Alavancas conta com quatro processos principais ao longo da sua duração:

Formação de educadores: em 2023, entre os meses de março e junho, o projeto Alavancas conduziu a formação semipresencial de 394 cursistas, cuja carga horária foi de 120 horas. Ao longo de 12 videoaulas, professores e especialistas em educação inclusiva compartilharam um panorama completo - do histórico



Projeto em Canguçu (RS) estimula crianças a nomear os sentimentos e a regular as emoções. Crédito: Renato Ramalho



Rodrigo Hübner Mendes e os facilitadores dos 10 municípios participantes do projeto "Alavancas para a educação inclusiva de qualidade" em encontro presencial realizado em São Paulo. Crédito: Renato Ramalho

e da evolução das leis relacionadas com a inclusão no Brasil e no mundo - a exemplos práticos, como elaborar um planejamento pedagógico, educação física inclusiva, direitos humanos, Desenho Universal para a Aprendizagem, trabalho colaborativo e tecnologias digitais, entre outros temas, a fim de apoiar os cursistas ao longo da formação.

Os participantes elaboraram um diagnóstico de suas escolas, identificando barreiras e facilitadores que influenciavam a plena participação

dos estudantes com deficiência nas atividades. Com base nas especificidades de cada instituição e território, conduziram um trabalho colaborativo entre educadores, gestores escolares, técnicos da secretaria e familiares e desenharam 102 projetos inclusivos, com foco na promoção do protagonismo e da autonomia de todos os estudantes.

Visitas aos municípios: nos meses de agosto e setembro, a equipe do IRM visitou as 10 localidades participantes para conhecer as propostas inclusivas

criadas nos territórios, oportunidade única para conferir como os conteúdos apresentados aos cursistas foram aplicados de diversas maneiras na realidade escolar. A comitiva visitou escolas, interagiu com as comunidades e se reuniu com representantes das secretarias de educação e da prefeitura dos municípios.

A equipe escolheu cinco projetos para documentar em mídias digitais. Os critérios de seleção levaram em consideração aspectos como: projetos inovadores com temáticas diversas que contemplassem as cinco macrorregiões do Brasil e diferentes etapas de ensino (Educação Infantil, Ensino Fundamental Anos Iniciais e Ensino Fundamental Anos Finais). O IRM filmou as iniciativas elaboradas pela Escola Municipal Salum de Almeida, em Maués (AM); Colégio Municipal Manoel Ricardo de Almeida, em Campo Formoso (BA); Escola Municipal Cecília Meireles, em Lucas do Rio Verde (MT); Escola Municipal Major Augusto Porto, em Patos de Minas (MG), e Escola Municipal de Ensino Fundamental São João Batista de La Salle, em Canguçu (RS).

Próximos passos: em 2024, o projeto vai formar técnicos de secretarias e apoiar a revisão ou a elaboração de políticas públicas de Educação Especial voltadas à educação inclusiva. Já em 2025 estão previstos o monitoramento das políticas elaboradas no ano anterior e a divulgação de uma pesquisa sobre os impactos gerados pelas formações, além do lançamento de dois cursos EAD, que serão disponibilizados na plataforma de formação do IRM.

Plataforma de Formação do IRM

Lançada em 2021, tem o objetivo de promover formação em larga escala sobre educação na perspectiva inclusiva. Em 2023, disponibilizou dois cursos: “Planejamento pedagógico na perspectiva inclusiva” e “Portas abertas para a inclusão, educação física inclusiva”.

Todas as formações são gratuitas e contam com recursos de acessibilidade, tais como Libras (Língua Brasileira de Sinais), legendas em português e audiodescrição de vídeos. Os cursos podem ser feitos por qualquer pessoa interessada no tema da educação inclusiva. Nenhum deles exige pré-requisito para inscrição e, após a conclusão, é gerado um atestado de participação com a carga horária referente ao curso.

Planejamento pedagógico na perspectiva inclusiva em 2023

867

CURSISTAS

221

CURSISTAS
CERTIFICADOS

425

ESCOLAS
IMPACTADAS

49.302

ESTUDANTES
IMPACTADOS

867

CURSISTAS COM
DEFICIÊNCIA

Desde que o curso “Planejamento pedagógico na perspectiva inclusiva” foi lançado, em setembro de 2021, até dezembro de 2023, cerca de **5.170** cursistas se inscreveram na formação, e o total de certificações passou de **1.820**. Aproximadamente, **4.250** escolas foram impactadas e cerca de **372.690** estudantes, beneficiados.

Portas abertas para a inclusão, educação física inclusiva em 2023

1.051

CURSISTAS

337

CURSISTAS
CERTIFICADOS

481

ESCOLAS
IMPACTADAS

40.108

ESTUDANTES
IMPACTADOS

Desde 2018, quando o curso “Portas abertas para a inclusão, educação física inclusiva” foi disponibilizado online, até dezembro de 2023, mais de **111 mil** cursistas participaram da formação, e o número de pessoas certificadas superou a marca de **21.730**. Aproximadamente **38 mil** escolas foram impactadas e mais de **1 milhão** de estudantes, beneficiados.

2.3 ADVOCACY

A área de Advocacy do IRM atua em três frentes: articulação e mobilização em rede; articulação bilateral com outras organizações da sociedade civil e eventos e ações de incidência direta.

- **Articulação e mobilização em rede:** o Instituto participa ativamente de diversas redes de articulação integradas por entidades que lutam pelos direitos das pessoas com deficiência, dentre elas: Agenda 227 – Prioridade absoluta para crianças e adolescentes, Articulação Nacional das Pessoas com Deficiência, Coalizão Brasileira pela Educação Inclusiva, Coletivo Articulador, Movimento pela Base, Rede Brasileira de Inclusão da Pessoa com Deficiência (Rede-In), T4 Alliance e Zero Project.

Em 2023, o IRM deu continuidade à “Inclusive Education Community” (Rede Internacional pela Educação Inclusiva, na tradução para o português), criada em parceria com o Zero Project. A rede é uma comunidade que reúne organizações e especialistas em educação inclusiva de diversos países para compartilhar experiências e produzir conhecimento sobre como as tecnologias digitais podem contribuir para melhorar a inclusão de estudantes com deficiência em escolas regulares.

Nesse ano, 10 novos membros ingressaram na Rede, que promoveu quatro encontros em formato remoto com participantes da África do Sul, Austrália, Áustria, Brasil, Estados Unidos da América, Grécia e Reino Unido. A cada reunião, especialistas compartilharam experiências de práticas inspiradoras. No total,

foram sete relatos de experiência, posteriormente disponibilizados no diretório da Rede em três idiomas: português, inglês e espanhol. Dessa forma, todos os membros da comunidade têm acesso a um leque de experiências inclusivas internacionais.

O Instituto colaborou com o redesenho da Coalizão Brasileira pela Educação Inclusiva, em parceria com o Instituto Alana e o Instituto Jô Clemente. O fortalecimento dessa rede visa articular a incidência no governo federal em favor de políticas de acesso e permanência estudantil.

Como integrante da Rede-In, o IRM se reuniu, ao longo do ano, com Anna Paula Feminella, Secretária Nacional dos Direitos da Pessoa com Deficiência; com Camilo Santana, Ministro da Educação; e com Zara Figueiredo, Secretária da Secretaria de Educação Continuada, Alfabetização, Diversidade e Inclusão (SECADI).

Em parceria com as demais instituições que compõem o Coletivo Articulador, o IRM participou de encontros remotos com a Coordenação-Geral de Ensino de Tempo Integral (COGETI), da Secretaria de Educação Básica (SEB/MEC) e atuou para pautar a inclusão no Programa Escola em Tempo Integral, do MEC.

Já como membro da Agenda 227, o IRM se reuniu com Silvío de Almeida, Ministro dos Direitos Humanos e Cidadania, e Cláudio Augusto Vieira, Secretário Nacional dos Direitos da Criança e do Adolescente, para entrega formal do Plano País, documento com 137 propostas para políticas públicas voltadas à garantia dos direitos de crianças e adolescentes. Ainda em

2023, o IRM também participou de um encontro com Teresa Surita, ex-prefeita de Boa Vista (RO).

- **Articulação bilateral com outras organizações da sociedade civil:** o Instituto articula ações de advocacy em prol da educação inclusiva e faz trabalho colaborativo com organizações da sociedade civil. Entre elas estão: Instituto Alana, Escola de Gente, Fundação Lemann, Movimento Pela Base (MPB) e Todos Pela Educação (TPE).

Nesse âmbito, merece destaque a participação do IRM no “Encontro Técnico dos Parâmetros Nacionais de Qualidade da Educação Infantil”, do MEC, que ocorreu em dezembro de 2023.

Em articulação com o TPE, o Instituto participou de uma reunião com a Secretária Zara Figueiredo, da SECADI, realizada em março de 2023.

O Instituto contribuiu com informações sobre educação inclusiva em um sumário executivo com recomendações para as discussões da reforma do Ensino Médio, publicado pelo MPB.

Em 2023, o IRM ampliou a parceria com o Interdisciplinaridade e Evidências no Debate Educacional (Iede) para inserir indicadores do Painel de Indicadores da Educação Especial na plataforma QEdu, que congrega dados nacionais e internacionais sobre educação.

- **Eventos e ações de incidência direta:** pautado na perspectiva da educação inclusiva, o Instituto participa de audiências públicas e reuniões com agentes públicos, entre outros eventos sobre inclusão, além

de colaborar com consultas sobre o tema.

Em 2023, o Instituto Rodrigo Mendes continuou realizando um trabalho em conjunto com organizações da sociedade civil e lideranças de redes para a construção de uma sociedade cada vez mais inclusiva. Dentre as iniciativas de incidência direta, destacam-se:

- Em parceria com o Instituto Unibanco, o IRM se reuniu com as Secretarias Estaduais de Educação do Pará, de Alagoas, de Minas Gerais, de Goiás e do Rio Grande do Sul para apresentar o Pacote da Educação Inclusiva, composto pelo Painel de Indicadores da Educação Especial, caderno do Educação Já - Educação Inclusiva e a plataforma de formação do IRM.
- Apresentação do Painel de Indicadores da Educação Inclusiva para instituições que compõem o ecossistema do terceiro setor, tais como Fundação José Luiz Egydio Setúbal, Fundo das Nações Unidas para a Infância (Unicef), B3 Social, Fundação Lemann e Instituto Natura, além de Google e Apple.
- Rodrigo Hübner Mendes ministrou aula sobre educação inclusiva no “Encontro Formativo para Pesquisadores em Início de Carreira do Centro Lemann”.
- Participação do superintendente do IRM na **audiência pública**⁸ conjunta das comissões de Educação e de Assuntos Sociais, proposta pelos senadores Izalci Lucas (PSDB-DF), Mara Gabrilli (PSD-SP) e Teresa Leitão (PT-PE), para debater as condições das escolas e instituições especializadas no atendimento aos estudantes com deficiência.

- Em junho, o IRM passou a fazer parte do conselho consultivo da Frente Parlamentar Mista da Educação, composta por deputados federais e senadores de diferentes partidos. O foco foi a discussão de temas cruciais para a melhoria da qualidade da educação no Brasil.
- Apresentação do Painel de Indicadores da Educação Especial para o conselho consultivo e assessorias de deputados e senadores da Frente Parlamentar Mista da Educação.
- O fundador do IRM se tornou membro da Comissão Nacional de Educação Especial na Perspectiva da Educação Inclusiva, da Secretaria de Educação Continuada, Alfabetização, Diversidade e Inclusão, do Ministério da Educação (CNEEPEI/SECADI/MEC). O objetivo é contribuir com a atualização da Política Nacional de Educação Especial na Perspectiva da Educação Inclusiva.
- Realização de reunião com a Diretoria de Políticas de Educação Especial na Perspectiva Inclusiva (DPEEPI/SECADI/MEC) sobre cooperação e apoio do IRM à Diretoria.
- IRM se reuniu com a secretária Anna Paula Feminella, da Secretaria Nacional dos Direitos da Pessoa com Deficiência, para colaborar no **Plano Viver sem Limite 2º**.

2.4 PROJETOS CORRELATOS

São as ações correlacionadas com as missões e os objetivos do IRM, desenvolvidas conjuntamente com outras organizações. Em 2023, foram realizadas as seguintes iniciativas:

- **2º Seminário Educação Integral em Debate**¹⁰: Rodrigo Hübner Mendes foi um dos painelistas do evento, iniciativa da Associação Cidade Escola Aprendiz por meio do Centro de Referências em Educação Integral, com o apoio do Unicef, Avante, Roda Educativa, Cenpec, CIEDS, Instituto Alana, Instituto Rodrigo Mendes, Ashoka, Fundação Santillana e Canal Futura. O seminário, totalmente online, foi dividido em cinco painéis que discutiram gestão, equidade, territórios, currículo e avaliação com base na concepção da Educação Integral.
- Intercâmbio de experiências sobre educação inclusiva entre Brasil e Portugal: uma iniciativa do IRM com o Vindas Educação Internacional para promover a integração entre as instituições participantes e o compartilhamento de experiências exitosas voltadas para a educação inclusiva. A proposta reuniu um grupo formado por cerca de 30 especialistas dos dois países em Lisboa, entre os dias 26 e 30 de novembro. A programação contou com um simpósio e visitas técnicas a instituições para conhecer casos portugueses de práticas inspiradoras. O intercâmbio teve o apoio do Centro de Investigação Interdisciplinar em Educação e Desenvolvimento da

Universidade Lusófona (CeIED), da Fundação para a Ciência e a Tecnologia (FCT), do Instituto Alana, do Instituto Unibanco, da LATAM e da Universidade Lusófona.

- Pesquisa em parceria com a Fundação José Luiz Egydio Setúbal: o objetivo é analisar a oferta e a demanda de serviços para famílias de pessoas com deficiência no contexto educacional. A proposta é abordar tanto os serviços oferecidos por entidades públicas e da sociedade civil quanto a qualificação das necessidades das famílias, buscando identificar lacunas e explorar oportunidades de apoio por parte do IRM.
- Formação de educadores SESI-SC: em parceria com o SESI Santa Catarina, o IRM realizou dois encontros com 35 educadores. O objetivo foi promover a reflexão sobre os princípios do Desenho Universal para Aprendizagem (DUA), acessibilidade e metodologias

de projetos que contemplem o protagonismo e a inclusão de todos os estudantes.

- Trilha de formação: em parceria com a Fundação Lemann, o Instituto se reuniu com colaboradores e parceiros da Fundação para oferecer subsídios sobre abordagens que visam a eliminação das barreiras ao ensino e à aprendizagem no processo de alfabetização. Em 2024, as instituições devem realizar mais dois encontros.
- Workshop Associação Bem Comum: o IRM realizou duas oficinas remotas para o corpo de analistas de implementação da Associação Bem Comum, com convites estendidos a integrantes das equipes de alfabetização da Fundação Lemann e do Instituto Natura. O objetivo dos encontros foi o de fornecer fundamentos conceituais e práticos, estimulando reflexões sobre a Educação Especial a partir de uma perspectiva inclusiva.



Especialistas em educação inclusiva de diferentes organizações do Brasil e de Portugal se reúnem em Lisboa para intercâmbio.



3. EVENTOS E PALESTRAS

No dia 14 de novembro, Rodrigo Hübner Mendes lançou o livro “O Potencial da Mudança: O desafio de navegar pelas incertezas” (Companhia das Letras). No evento, que ocorreu no Sesc Pinheiros, em São Paulo (SP), o autor recebeu o cantor Gilberto Gil, o jornalista Pedro Bial e o filósofo Mario Sergio Cortella para dialogarem sobre como o inesperado, as grandes mudanças e as rupturas perpassam a vida de todos. A cantora Negra Li encerrou a noite com um pocket show. O evento teve apoio do Itaú e do Sesc e concepção criativa da Trip. Durante o mês de novembro, o valor dos direitos autorais das vendas do livro foi destinado ao Instituto Rodrigo Mendes.



O IRM também participou de mais 19 eventos ao longo do ano, incluindo palestras, formações e audiências públicas sobre educação inclusiva. As ações ocorreram nos formatos online e presencial e contaram com público total de 12 mil pessoas. Além das iniciativas já citadas no relatório, destacam-se:

Educação Já 2023: em abril, o IRM marcou presença no evento promovido pelo TPE para a sua rede de parceiros. A publicação “Recomendações de Políticas de Educação Inclusiva para Governos Estaduais e Federal” foi um dos destaques do evento. Rodrigo Hübner Mendes, por sua vez, apresentou o painel “Educação sob a perspectiva inclusiva no centro da agenda”. O evento ocorreu em São Paulo (SP).

Eduko – Bial de Novos Saberes: no dia 29 de julho, o fundador do IRM foi um dos participantes de uma mesa redonda sobre educação inclusiva durante evento promovido pelo Sesc Palladium, em Belo Horizonte (MG). Rodrigo falou sobre equidade e inclusão ao lado de Gabriela Augusto, diretora da Transcendemos Consultoria, Jaqueline Coêlho, professora de Letras do Instituto Federal de Brasília, e Clélia Rosa, consultora e palestrante.

23º Encontro Anual da Rede Nossas Crianças: a convite da Fundação Abrinq, a especialista em Advocacy do IRM, Karolyne Ferreira, deu uma palestra sobre o papel das organizações da sociedade civil para a construção da educação inclusiva de crianças e adolescentes. O evento ocorreu em São Paulo (SP).

8º Simpósio Crianças e Adolescentes na Internet: uma iniciativa do Comitê Gestor da Internet no Brasil (CGI.br) e do Núcleo de Informação e Coordenação do

Ponto BR (NIC.br). O gerente de gestão educacional do IRM, Augusto Galery, foi um dos participantes do painel “Crianças e adolescentes com deficiência ou mobilidade reduzida na internet: O que devemos fazer para uma internet mais acessível?”.

Workshop Acelerando o acesso à tecnologia assistiva: o superintendente do IRM, Rodrigo Hübner Mendes, participou do evento organizado pelo Fundo das Nações Unidas para a Infância (Unicef), em parceria com o Ministério dos Direitos Humanos e da Cidadania (MDHC), o Ministério da Saúde (MS), a Organização Pan-Americana da Saúde (Opas) e a Organização Mundial de Saúde (OMS). O seminário ocorreu no Rio de Janeiro (RJ) entre os dias 5 e 7 de dezembro.

Seminário Dados para Quê?: Formulação, financiamento, monitoramento e avaliação da equidade educacional: Rodrigo Hübner Mendes mediu o painel “Dados e equidade educacional na perspectiva inclusiva”, que contou com a participação de Gabriela Schneider, da Universidade Federal do Paraná (UFPR), Rogério Diniz Junqueira, do Inep, Jucimara Guimarães, da Secretaria de Educação de Novo Hamburgo (RS), Rita Magalhães, da Universidade Federal do Rio Grande do Norte (UFRN), e Patrícia Rezende, do Instituto Nacional de Educação de Surdos (INES). O evento ocorreu em Brasília (DF) nos dias 12 e 13 de dezembro, uma iniciativa do Ministério da Educação (MEC), do Instituto Nacional de Estudos e Pesquisas Educacionais Anísio Teixeira (Inep) e da representação da Organização das Nações Unidas para a Educação, a Ciência e a Cultura (Unesco) no Brasil.

Rodrigo, Cortella, Gil e Bial conversam sobre momentos de ruptura na vida no Sesc Pinheiros. Crédito: Mariana Pekin





4. PRÊMIOS

Em 2023, o Instituto Rodrigo Mendes foi eleito, pelo segundo ano consecutivo, uma das 100 melhores ONGs do Brasil, reconhecimento promovido pela agência O Mundo Que Queremos e pelos Instituto Doar e Ambev VOA. Além disso, o IRM também foi finalista do Prêmio Zero Project com o Painel de Indicadores da Educação Especial.

Confira a relação com todos os prêmios conquistados pelo IRM ao longo de sua trajetória.

1996

Concurso Nacional de Projetos Sociais para Estudantes de Administração, criado pela Federação Nacional dos Estudantes de Administração (FENEAD).

1997

Concurso de Ideias Inovadoras em Captação de Recursos, criado pela Ashoka Society.

2005

Prêmio Marketing Best Responsabilidade Social.

2007

Prêmio Sentidos; 1º lugar na categoria Menção Honrosa: Terceiro Setor.

2008

Nomeação do fundador do Instituto, Rodrigo Hübner Mendes, como Young Global Leader do Fórum Econômico Mundial.

2010

Homenagem do Governo do Estado de São Paulo durante o Prêmio Ações Inclusivas para Pessoas com Deficiência.

2012

Prêmio de Arte e Cultura Inclusiva – Edição Albertina – “Nada sobre nós sem nós”, promovido pelo Ministério da Cultura (MinC), em parceria com o Programa Singular.

Finalista do Prêmio Nacional de Acessibilidade na Web – Todos@ Web, promovido pela W3C Brasil, na categoria Entretenimento/Cultura/Educação/Blogs.

2013

Menção honrosa no Prêmio Experiências Educacionais Inclusivas: A escola aprendendo com as diferenças, promovido pelo Ministério da Educação (MEC).

2014

Prêmio Cidadão Sustentável, promovido por Catraca Livre, CBN e Rede Nossa São Paulo.

Homenagem ao fundador do Instituto, Rodrigo Hübner Mendes, pela Universidade de Harvard, em Boston (EUA).

2017

Homenagem da Brazil Foundation ao fundador do Instituto, Rodrigo Hübner Mendes, em Nova Iorque (EUA).

World Summit Award (WSA), promovido pela Organização das Nações Unidas (ONU), recebido pelo portal DIVERSA na categoria Aprendizagem e Educação.

Prêmio Cannes Lions – Festival of Creativity – Innovation: Leão de Prata, recebido pela Rede Globo pela

campanha “Movido a respeito”, da qual o Instituto Rodrigo Mendes foi parceiro.

Prêmio Grand Clio de Entretenimento, recebido pela Rede Globo também pela campanha “Movido a respeito”, em parceria com o IRM.

2018

PromaxBDA Global Awards: seis medalhas de ouro nas categorias On-Air Stunt Promotion, Public Service Announcement Spot, Branded/Sponsor Integration Promo (Sports), Branded Content Promo, Special Project e Best Social Cause Spot, recebidas pela Rede Globo pela campanha “Movido a respeito”, da qual o Instituto Rodrigo Mendes foi parceiro.

Finalista do Prêmio Beyond Sport Global Awards, promovido pela Beyond Sport, na categoria Educação.

Selo de Direitos Humanos e Diversidade, da cidade de São Paulo, pelo projeto “Ensino Médio inclusivo”, em parceria com o Instituto Unibanco e as secretarias estaduais de Educação e dos Direitos das Pessoas com Deficiência.

2019

Finalista do Prêmio Beyond Sport Global Awards, promovido pela Beyond Sport, na categoria ODS 4 – Educação de qualidade, com o curso EAD “Portas abertas para a inclusão, educação física inclusiva”.

Homenagem da Trip Transformadores ao fundador do Instituto, Rodrigo Hübner Mendes.

2020

Prêmio Zero Project, na categoria Innovative Practices, com a formação EAD “Portas abertas para a inclusão, educação física inclusiva”.

Prêmio Zero Project, na categoria Innovative Practices, com o portal DIVERSA.

2021

Reimagine Education, na categoria Projetos da América Latina, com o portal DIVERSA.

2022

100 melhores ONGs do Brasil, promovido pela agência O Mundo Que Queremos e pelos Institutos Doar e Ambev VOA.

Selo de Direitos Humanos e Diversidade, pelo portal DIVERSA.

2023

100 melhores ONGs do Brasil, promovido pela agência O Mundo Que Queremos e institutos Doar e Ambev VOA.

Finalista do Prêmio Zero Project.



5. IMPRENSA

O Instituto Rodrigo Mendes busca construir uma sociedade mais inclusiva por meio da educação. Para isso, engajar a sociedade e os formadores de opinião é imprescindível, assim como difundir as premissas necessárias para assegurar que todas as crianças e jovens tenham acesso à educação de qualidade em escolas inclusivas. A divulgação das ações do IRM na imprensa é, portanto, fundamental. Além disso, ter os trabalhos noticiados em veículos de comunicação – de alcance nacional e regional – é um reconhecimento de que práticas inspiradoras estão sendo desenvolvidas.

Em 2023, o IRM teve 122 inserções na mídia entre os meses de janeiro e dezembro, considerando as publicações na imprensa em todos os meios de comunicação.

Conheça os números desse período:

52 aparições em veículos de abrangência nacional

70 aparições em veículos de abrangência regional

Entre os principais assuntos abordados, além de educação inclusiva, destacam-se:

- Projeto “Alavancas para a educação inclusiva de qualidade”
- Portal DIVERSA
- Painel de Indicadores da Educação Especial

- Censo Escolar 2022 e Educação Especial
- Revogação do Decreto nº 10.502/20
- Prêmio Educador Nota 10
- Projeto de Lei nº 3035/20
- Lançamento do livro “O Potencial da Mudança”

A seguir, confira algumas reportagens de destaque em 2023 com a participação do IRM:



JORNAL HOJE
Somente 30% dos alunos com deficiência participam efetivamente das aulas¹¹



GLOBO REPÓRTER
Educação no Brasil: conheça iniciativas bem sucedidas¹²



CONVERSA COM BIAL
Rodrigo Hübner Mendes lança livro ‘O Potencial da Mudança’¹³



JORNAL DA TARDE
Lula revoga decreto contra a educação inclusiva¹⁴

Outros destaques de aparições do IRM na mídia são apresentados a seguir:

Nova Escola | **Acessibilidade e inclusão: por que é importante discutir o tema na escola?**¹⁵

O Estado de S. Paulo | **Inclusão começa antes do momento da matrícula**¹⁶

Revista Educação | **Iguais, mas com diferenças**¹⁷

Nexo Jornal | **A retomada dos direitos fundamentais para a infância**¹⁸

Rádio CBN | **Os desafios da educação especial no Brasil**¹⁹

Porvir | **Educação inclusiva é assunto para todas as etapas de formação de professores**²⁰

CNN Brasil | **Ter alunos com deficiência em classes comuns beneficia escolas, diz especialista**²¹

Porvir | **5 princípios da educação inclusiva**²²

Revista Educatrix | **"A escola inteira ganha com a educação inclusiva"**²³

Rádio Eldorado | **PL 3035 é desnecessário e prejudica estudantes com deficiência**²⁴

Terra | **Governo vai lançar plano para expandir educação inclusiva com investimento de R\$ 3 bi**²⁵

Jornal Nacional | **Globo lança campanha para combater preconceito contra PCD's**²⁶

RJ 2ª edição | **Falta de mediador dificulta aprendizado**²⁷

Correio Braziliense | **Conheça as características de uma escola que respeita a neurodiversidade**²⁸

Entrelinhas | **Rodrigo Hübner Mendes fala sobre o livro "O Potencial da Mudança"**²⁹

Folha de S.Paulo | **Lançamento do livro "O Potencial da Mudança"**³⁰

O impacto do projeto Alavancas na imprensa

Rádio Nacional da Amazônia | **Projeto Alavancas promove educação inclusiva**³¹

Portal da TV Cariri (CE) | **Lucas do Rio Verde é selecionada para projeto nacional de educação especial**³²

Diário Popular (RS) | **Canguçu se destaca em capacitação nacional em educação inclusiva**³³

G1 Santarém (PA) | **Escola de Óbidos participa do projeto 'Alavancas' de formação em educação inclusiva**³⁴

Portal da Cidade (SP) | **Escola de Cajati apresenta projeto de educação inclusiva**³⁵

Rádio 98 FM (BA) | **Kátia Cibas porta-voz do Instituto Rodrigo Mendes**³⁶

Clube Notícia (MG) | **Profissionais da rede municipal de ensino de Patos de Minas devem receber capacitação em educação inclusiva**³⁷

Blog do Bruno Lira (PB) | **Gado Bravo representa a Paraíba no projeto "Alavancas para a educação inclusiva de qualidade", em São Paulo**³⁸

Rádio Guaranópolis FM 89,3 (AM) | **Luísa Moretti fala sobre o projeto Alavancas, em Maués**³⁹

A Semana (RS) | **Escolas são contempladas em projetos de educação inclusiva**⁴⁰



6. GOVERNANÇA E SUSTENTABILIDADE

6.1 GOVERNANÇA

No mesmo patamar de seus programas de educação inclusiva, o Instituto Rodrigo Mendes zela pela governança e pela sustentabilidade financeira. A primeira define práticas de gestão responsáveis e profissionais, associadas a aspectos éticos e sustentáveis, para o crescimento da organização de forma racional.

Quanto à sustentabilidade financeira, o IRM segue um caminho de crescimento estabelecido por meio

do desenvolvimento e implementação de modelo de financiamento correspondente à sua missão, aliado à boa conduta de seus colaboradores.

Em ambos os sentidos, a organização busca uma gestão profissional pautada pela excelência e, para isso, conta com a colaboração de conselheiros que auxiliam a equipe do Instituto na definição de estratégias sustentáveis de desenvolvimento e na ampliação de parcerias. A seguir, confira os conselhos e seus respectivos membros do IRM.

Conselho de Administração

Ana Amélia Inoue
Fernando Fontes Lunes
José Leopoldo de Abreu Figueiredo
Maria Marta Elluf Pinheiro Brotto
Roberto Vajda de Faria Feres

Diretoria

Conrado Hübner Mendes
Paulo César de Queiroz Faria

Conselho Curador do Endowment

Eduardo Vassimon
Fernando Fontes Lunes
José Berenguer
José Leopoldo de Abreu Figueiredo
Roberto Quiroga

Comitê de Investimento Endowment

Florian Bartunek

Conselho Fiscal

Fernando Ribas Chaddad
Márcio Fernandes Gabrielli

Conselho Consultivo

Antônio Correia de Melo Gois
Cleuza Rodrigues Repulho
Isabel Aparecida dos Santos Mayer
Jayme Ribeiro Serva Júnior
Maria Lucia Meirelles Reis
Priscila Fonseca da Cruz
Roberto Buckazi Piccin

6.2 SUSTENTABILIDADE

ENDOWMENT DO IRM

Em 2008, após uma crise financeira global, o IRM enfrentou importantes cortes de apoio de alguns agentes financiadores. Tal contexto evidenciou o nível de fragilidade ao qual a organização estava exposta. Diante desse cenário, o conselho do Instituto decidiu pela criação do Endowment IRM. Esse campo, na época, era pouco conhecido em nosso país, o que fez com que a iniciativa fosse considerada pioneira.

O projeto nasceu com a finalidade de garantir estabilidade financeira aos programas-chave do Instituto e permitir um planejamento mais audacioso, capaz de viabilizar voos mais altos. Os primeiros padrinhos foram o banco J.P. Morgan, que assumiu a gestão dos recursos do Endowment, e o escritório de advocacia Mattos Filho, responsável por toda a arquitetura jurídica demandada.

Considerado inovador no Brasil, o fundo tem como missão gerar rendimentos que sejam capazes de financiar os programas-chave, a infraestrutura e os gastos administrativos do IRM.

Uma das iniciativas do Endowment do Instituto é o Selo da Educação Inclusiva, que tem o objetivo de reconhecer empresas e fundações que estão deixando um legado para a educação inclusiva por meio do apoio a essa ação. O selo permite que organizações apoiadoras comuniquem para seu ecossistema o comprometimento assumido com a educação, a inclusão e os Objetivos de Desenvolvimento Sustentável (ODS) relacionados a educação de qualidade; trabalho decente e crescimento econômico; redução das desigualdades; cidades e comunidades sustentáveis; e paz, justiça e instituições eficazes.

Confira, a seguir, as organizações que atualmente têm o Selo da Educação Inclusiva do IRM.



Selo da Educação Inclusiva do IRM e organizações parceiras

6.3 PARCEIROS

Grças ao apoio de seus investidores e parceiros, o Instituto consegue realizar e ampliar sua missão de colaborar para que toda pessoa com deficiência possa alcançar o seu melhor por meio

da educação. Por isso, o IRM agradece a cada um por caminhar ao seu lado na construção de uma sociedade mais diversa, igualitária e equitativa. Juntos, conseguimos ir mais longe. Conheça as organizações que contribuíram para o avanço da educação inclusiva no Brasil.

Parceiros do Endowment



Parceiros institucionais



Parceiros de projetos



Apoiadores



6.4 TRANSPARÊNCIA

O Instituto Rodrigo Mendes assume como valor institucional a transparência no uso de seus recursos financeiros. Com base nesse direcionamento, publica anualmente suas demonstrações financeiras auditadas em seu site institucional.

Confira os demonstrativos acessando nosso site, na aba “Nós” e, em seguida, no menu “Transparência”⁴¹.



7. OBJETIVOS PARA 2024

Com base no planejamento estratégico elaborado no fim de 2023, o IRM definiu um amplo conjunto de objetivos previstos para serem desenvolvidos ao longo de 2024 em cada pilar de atuação.

Produção de conhecimento

- 1 Criação de uma rede de colaboradores.
- 2 Publicação de reportagens sobre práticas inclusivas inspiradoras produzidas no âmbito do programa Alavancas no DIVERSA.
- 3 Visita a escolas paulistas para cobertura de práticas inspiradoras.
- 4 Aperfeiçoamento da plataforma DIVERSA.
- 5 Realização de enquetes e grupos focais para conhecer e mapear interesses do público do DIVERSA.
- 6 Redação de guias e dossiês temáticos.
- 7 Produção de uma websérie.
- 8 Pesquisa sobre famílias de pessoas com deficiência.

Formação

- 1 Execução das ações do segundo ano do projeto "Alavancas para a educação inclusiva de qualidade".
- 2 Início da produção de duas formações EAD.
- 3 Lançamento da Comunidade Alavancas.
- 4 Formação digital mediada em parceria com o Instituto Chamex.
- 5 Trilha de formação com a Fundação Lemann.

Advocacy

- 1 Continuação do apoio às redes de mobilização da qual o Instituto faz parte, como Rede-In, Agenda 227, Coalizão Brasileira para Educação Inclusiva e Movimento pela Base.
- 2 Atuação em advocacy direto, com análise dos cenários e incidência no governo federal e em estados estratégicos.
- 3 Criação de documento com a consolidação de indicadores relativos à Educação Especial.
- 4 Construção da nova governança da Coalizão Brasileira pela Educação Inclusiva.
- 5 Redesenho da Rede Internacional pela Educação Inclusiva.



NOTAS DE REFERÊNCIA

- ¹ IRM. DIVERSA. Disponível em: <https://diversa.org.br/>. Acesso em: 28 de fevereiro de 2024, às 14h40.
- ² IRM. Painel de Indicadores da Educação Especial. Disponível em: <https://diversa.org.br/indicadores/>. Acesso em: 01 de março de 2024, às 15h31.
- ³ GOV.BR. Instituto Nacional de Estudos e Pesquisas Educacionais Anísio Teixeira (Inep). Censo Escolar 2022. Disponível em: <https://www.gov.br/inep/pt-br/areas-de-atuacao/pesquisas-estatisticas-e-indicadores/censo-escolar/resultados/2022>. Acesso em: 06 de março de 2024, às 16h54.
- ⁴ IBGE. PNAD Contínua – Pesquisa Nacional por Amostra de Domicílios Contínua. Disponível em: <https://www.ibge.gov.br/estatisticas/sociais/trabalho/17270-pnad-continua.html>. Acesso em 06 de março de 2024, às 17h51.
- ⁵ IRM. Sala de recursos: um estudo sobre o município de Campinas. Disponível em: <https://diversa.org.br/pesquisas/sala-de-recursos-um-estudo-sobre-o-municipio-de-campinas/>. Acesso em: 01 de março de 2024, às 16h.
- ⁶ IRM. Tecnologias digitais aplicadas à educação inclusiva: fortalecendo o Desenho Universal para a Aprendizagem. Disponível em: <https://diversa.org.br/pesquisas/tecnologias-digitais-aplicadas-a-educacao-inclusiva-fortalecendo-o-desenho-universal-para-a-aprendizagem/>. Acesso em: 01 de março de 2024, às 16h02.
- ⁷ IRM. Protocolos sobre educação inclusiva durante a pandemia da covid-19: um sobrevoo por 23 países e organismos internacionais. Disponível em: <https://diversa.org.br/pesquisas/protocolos-sobre-educacao-inclusiva-durante-a-pandemia-da-covid-19-um-sobrevoo-por-23-paises-e-organismos-internacionais/>. Acesso em: 01 de março de 2024, às 16h03.
- ⁸ SENADO FEDERAL. Atividade Legislativa. Disponível em: https://legis.senado.leg.br/comissoes/reuniao?0&reuniao=11354&_gl=1*19whkry*_ga*MTAxMjUwODc4Ni4xNTU5MTM5N-zk3*_ga_CW3ZH25XMK*MTY4MzkxN-jM4OS42NC4xLjE2ODM5MjA0NjYuM-C4wLjA. Acesso em: 19 de março de 2024, às 17h11.
- ⁹ GOV.BR. Ministério dos Direitos Humanos e da Cidadania (MDHC). Viver sem Limite II. Disponível em: <https://www.gov.br/mdh/pt-br/navegue-por-temas/pessoa-com-deficiencia/acoes-e-programas/plano-viver-sem-limite-ii>. Acesso em: 10 de março de 2024, às 16h47.
- ¹⁰ FUTURA. Educação Integral em Debate. Disponível em: <https://www.youtube.com/watch?v=jlsb0EWjO7s>. Acesso em: 10 de março de 2024, às 17h10.
- ¹¹ Disponível em: <https://globoplay.globo.com/v/11750921/>. Acesso em: 11 de março de 2024, às 17h10.
- ¹² Disponível em: <https://globoplay.globo.com/v/11914476/>. Acesso em: 11 de março de 2024, às 17h10.
- ¹³ Disponível em: <https://globoplay.globo.com/v/12114840/>. Acesso em: 11 de março de 2024, às 17h10.
- ¹⁴ Disponível em: <https://www.youtube.com/watch?v=XQqjuc8dhV8>. Acesso em: 11 de março de 2024, às 17h10.
- ¹⁵ Disponível em: <https://novaescola.org.br/conteudo/21715/acessibilidade-inclusao-mobilidade-na-escola>. Acesso em: 11 de março de 2024, às 17h10.
- ¹⁶ Disponível em: <https://publicacoes.estadao.com.br/guia-de-colegios/artigos/inclusao-comeca-antes-do-momento-da-matricula/>. Acesso em: 11 de março de 2024, às 17h10.
- ¹⁷ Disponível em: https://bc-v2.pressmatrix.com/pt-BR/profiles/c9e49eb97a66/editions/04f363ed23cc76ea14b6/preview_pages/page/1. Acesso em: 11 de março de 2024, às 17h10.
- ¹⁸ Disponível em: <https://www.nexo-jornal.com.br/colunistas/2023/A-retomada-dos-direitos-fundamentais-para-a-inf%C3%A2ncia>. Acesso em: 11 de março de 2024, às 17h10.
- ¹⁹ Disponível em: <https://audioglobo.globo.com/cbn/podcast/feed/838/ricardo-henriques-conselho-de-classe>. Acesso em: 11 de março de 2024, às 17h10.
- ²⁰ Disponível em: <https://porvir.org/educacao-inclusiva-e-assunto-para-todas-as-etapas-de-formacao-de-professores/>. Acesso em: 11 de março de 2024, às 17h10.
- ²¹ Disponível em: <https://www.cnnbrasil.com.br/nacional/ter-alunos-com-deficiencia-em-classes-comuns-beneficia-escolas-diz-especialista/>. Acesso em: 11 de março de 2024, às 17h10.
- ²² Disponível em: <https://porvir.org/web-stories/principios-educacao-inclusiva/>. Acesso em: 11 de março de 2024, às 17h10.
- ²³ Disponível em: <https://www.calameo.com/read/006940219a60901e0c16f>. Acesso em: 11 de março de 2024, às 17h10.
- ²⁴ Disponível em: https://www.youtube.com/watch?v=TSiLcPaD_LY. Acesso em: 11 de março de 2024, às 17h10.
- ²⁵ Disponível em: <https://www.terra.com.br/noticias/educacao/governo-vai-lancar-plano-para-expandir-educacao-inclusiva-com-investimento-de-r-3-bi,402cd02c-3025f05915c36ccf297c894cmhc71s6g.html>. Acesso em: 11 de março de 2024, às 17h10.
- ²⁶ Disponível em: <https://globoplay.globo.com/v/11966822/>. Acesso em: 11 de março de 2024, às 17h10.
- ²⁷ Disponível em: <https://globoplay.globo.com/v/12047776/>. Acesso em: 11 de março de 2024, às 17h10.
- ²⁸ Disponível em: <https://www.correiobraziliense.com.br/euestudante/educacao-basica/2023/10/5134730-conheca-as-caracteristicas-de-uma-escola-que-respeita-a-neurodiversidade.html>. Acesso em: 11 de março de 2024, às 17h10.

²⁹ Disponível em: <https://www.youtube.com/watch?v=4hllkgHlxBA>. Acesso em 13 de março de 2024, às 11h50.

³⁰ Disponível em: <https://www1.folha.uol.com.br/colunas/monicabergamo/2023/11/fernando-morais-e-eleito-presidente-da-inter-press-service.shtml>. Acesso em: 13 de março de 2024, às 11h48.

³¹ Disponível em: <https://radios.ebc.com.br/nacional-jovem/2023/09/projeto-alavancas-promove-educacao-inclusiva>. Acesso em: 11 de março de 2024, às 17h10.

³² Disponível em: <https://portaltvcariri.com.br/noticia/77202/lucas-do-rio-verde-e-selecionada-para-projeto-nacional-de-educacao-especial>. Acesso em: 11 de março de 2024, às 17h10.

³³ Disponível em: https://diariopopular.com.br/geral/cangucu_se_destaca_em_capacitacao_nacional_em_educacao_inclusiva__535233. Acesso em: 11 de março de 2024, às 17h10.

³⁴ Disponível em: <https://g1.globo.com/pa/santarem-regiao/noticia/2023/08/11/escola-de-obidos-participa-do-projeto-alavancas-de-formacao-em-educacao-inclusiva.ghtml>. Acesso em: 11 de março de 2024, às 17h10.

³⁵ Disponível em: <https://registro.portaldacidade.com/noticias/educacao/escola-de-cajati-apresenta-projeto-de-educacao-inclusiva-0550>. Acesso em: 11 de março de 2024, às 17h10.

³⁶ Disponível em: <https://98fmcampoformoso.com.br/katia-cibas-porta-voz-do-instituto-rodrigo-mendes/>. Acesso em: 11 de março de 2024, às 17h10.

³⁷ Disponível em: <https://clubenoticia.com.br/profissionais-da-rede-municipal-de-ensino-de-patos-de-minas-devem-receber-capacitacao-em-educacao-inclusiva/>. Acesso em: 11 de março de 2024, às 17h10.

³⁸ Disponível em: <https://www.blogdobrunolira.com.br/2023/03/07/gado-bravo-representa-a-paraiba-no-projeto-alavancas-para-a-educacao-inclusiva-de-qualidade-em-sao-paulo/>. Acesso em: 11 de março de 2024, às 17h10.

³⁹ Disponível em: https://drive.google.com/file/d/11rZnmGuHA54tD2K1_TVOMfSL8b_1b23y/view. Acesso em: 11 de março de 2024, às 17h10.

⁴⁰ Disponível em: <https://drive.google.com/file/d/1pgteLMrPOZJbl6arINiGvRXehG21zgyj/view>. Acesso em: 11 de março de 2024, às 17h10.

⁴¹ IRM. Disponível em: <https://instituto-rodrigo-mendes.org.br/#nos-transparencia>. Acesso em: 22/03/2024, às 14:26.

O IRM e o DIVERSA estão presentes nas principais redes sociais. Enquanto o Instituto tem uma *newsletter* bimestral, o portal tem uma publicação deste tipo mensal.

Confira a lista de nossos perfis, saiba como se inscrever em nosso canal de transmissão de conteúdo e continue nos acompanhando, também, em nossas páginas: instituto-rodrigo-mendes.org.br e diversa.org.br.

Redes sociais | IRM



Instagram: [/instituto-rodrigo-mendes](https://www.instagram.com/instituto-rodrigo-mendes)



Facebook: [/instituto-rodrigo-mendes](https://www.facebook.com/instituto-rodrigo-mendes)



Youtube: [/InstitutoRodrigoMendes](https://www.youtube.com/InstitutoRodrigoMendes)



LinkedIn: [/instituto-rodrigo-mendes](https://www.linkedin.com/company/instituto-rodrigo-mendes)

Inscreva-se na newsletter do IRM: [acesse o nosso site](#) e preencha o formulário no final da página.

Redes sociais | DIVERSA



Instagram: [/projetoDIVERSA](https://www.instagram.com/projeto-diversa)



Facebook: [/projetoDIVERSA](https://www.facebook.com/projetodiversa)



Whatsapp: [/diversa.org.br/whats-app](https://diversa.org.br/whats-app)



[/projetoDIVERSA](#)

Inscreva-se na newsletter do DIVERSA: receba conteúdos exclusivos do portal.

